

Návod na montáž a údržbu

FLOOR[®]
FOREVER
WALLS



Gratulujeme Vám!

Právě jste se stali šťastnými vlastníky jedinečného designového prvku, který zpříjemní a doladí osobitý styl Vašeho interiéru. Aby Vám obkladový panel mohl bezpečně a spokojeně posloužit, je potřeba dodržet pár základních a dobrých rad, uvedených v tomto montážním návodu. Pojdme se na to podívat.....



UPOZORNĚNÍ!



Montáž by měl provést kvalifikovaný pracovník. Špatná montáž může způsobit zranění či škody. Vrutý a hmoždinky pro připevnění do zdi nejsou součástí balení. Používejte pouze takové vruty a hmoždinky, které jsou vhodné pro daný typ zdi (stěny) a mají dostatečnou nosnost. Nejste-li si jistí, obraťte se na specializovaný obchod spojovacího a kotvícího materiálu. Obkladové panely nesmí být instalovány v místech vystavených zvýšeným teplotám nad 50°C. Mějte na paměti, že obkladové panely (i jednotlivé lamely) netvoří nosnou funkci, z toho důvodu se nesmí panely ani jednotlivé lamely zatěžovat (např. zavěšením polic, věšáků apod.).

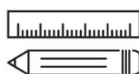
Pečlivě si přečtěte a dodržujte jednotlivé kroky v montážním návodu.

Varianty montáže

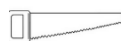
1. Přilepení vysokopevnostním lepidlem přímo na stěnu (doporučeno)
2. Navrtání do zdi a upevnění vrutem do hmoždinky přes plstěný podklad

Nářadí a pomůcky

- metr, tužka, vodováha



- pila (ruční nebo okružní), zalamovací nůž



- lepidlo v kartuši, dle potřeby špachtle



- vhodné vruty černé barvy, vhodné hmoždinky, vrtačka

(doporučujeme vruty do sádkartonu černé barvy s rámovou hlavou, označení VR 4.2/55 RÁM.HL, COARS)

(pro výše uvedené vruty doporučujeme hmoždinky Fischer SX 8)



Pracovní postup

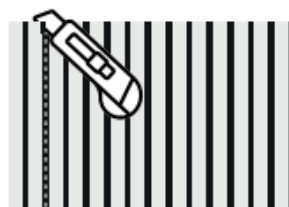
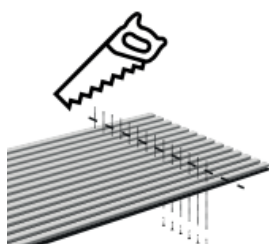
- Opatrně rozřízněte obal a zkontrolujte panely. Postupujte zvláště opatrně, abyste nožem nepoškodili horní panel
- Před vlastní instalací doporučujeme panely 2-3 dny aklimatizovat v místnosti, kde budou instalovány
- Obkladové panely jsou určeny pouze pro interiérovou instalaci. Montáž je možná pouze v případě, kdy relativní vlhkost vzduchu v interiéru je v rozmezí 40-60 % a teplota vzduchu min. 18°C
- Před samotnou montáží je nutné zkontrolovat pevnost a stabilitu zdiva

Příprava povrchu

Panely lze instalovat pouze na suchý, čistý a nezaprášený povrch. Plocha musí být zbavena od případných hrubých nečistot, odlupující se omítky nebo staré malby, což výrazně ovlivňuje následnou přilnavost panelu na zdi. Podklad musí být čistý, suchý, bez prachu, volných částic, mastnot a oleje.

Rozměrová úprava panelů

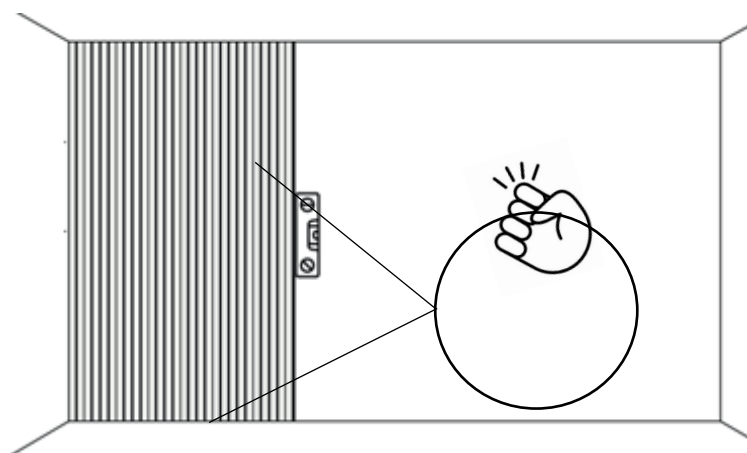
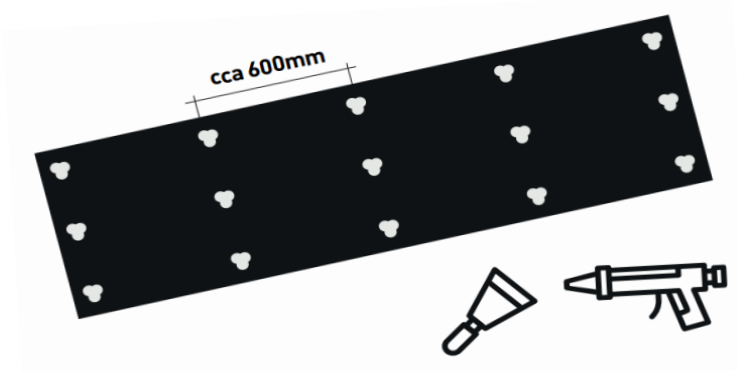
- Zaměřte a rozvrhněte si umístění panelů na zdi, poslední panel zakraťte dle požadovaných rozměrů v oblasti plstěného podkladu zalamovacím nožem
- Šírku panelu lze upravit pomocí zalamovacího nože. Řez provádějte v oblasti plstěného podkladu.
- Délku panelu lze upravit pilou. Rovinu řezu si vyznačte tužkou. Po odříznutí doporučujeme krajní lamely, které jsou volné, zespodu opět přisponkovat, nebo přichytit vhodnými vruty



- Obkladové panely lze instalovat jak vertikálně, tak horizontálně, v případě designových čtverců i šachovnicově

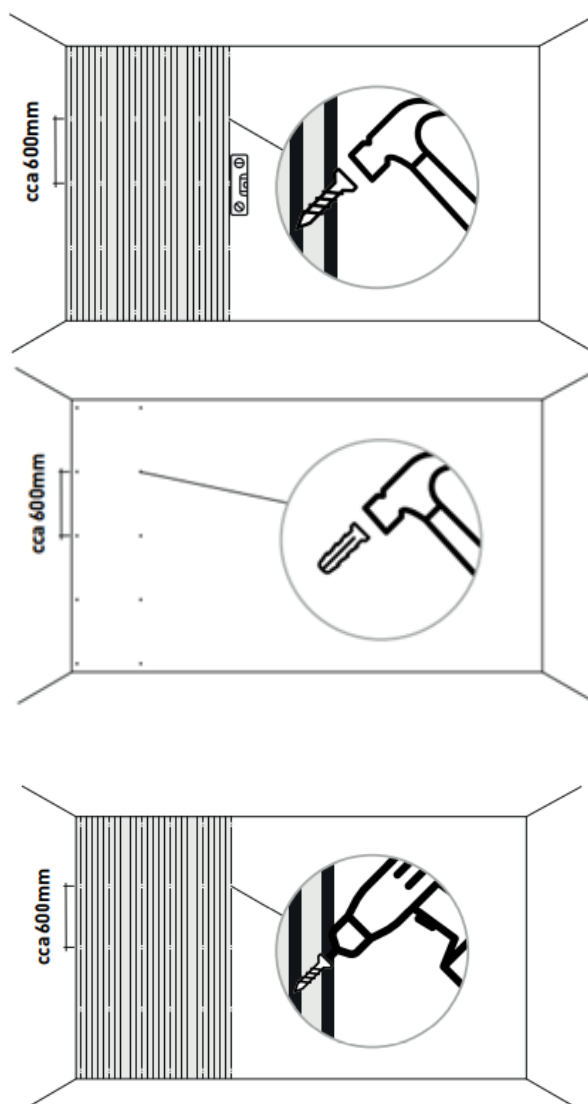
Varianta montáže – lepení

- **Doporučujeme vysokopevnostní lepidlo MAMUT GLUE (Den Braven)**
- Pomocí vytlačovací pistole naneste potřebné množství lepidla na spodní plochu panelu (bodově nebo čárově), dodržujte vzdálenost od kraje (vyvarujte se přetečení lepidla na viditelnou plochu a znečištění podkladové plsti)
- Pro lepší přilnavost rozetřete lepidlo špachtlí
- Dle potřeby a typu lepidla naneste lepidlo i na zeď
- Takto připravený panel přiložte ke zdi, zkontrolujte svislou a vodorovnou polohu a panel zafixujte zatlačením na více místech
- Stejným způsobem pokračujte lepením dalších panelů
- Přechod navazujících panelů je zajištěn přesahem lišty (polodrážka)
- V případě potřeby lze panel během několika minut upravit jemným posunutím. Nesmí však dojít k odtržení panelu od stěny
- V případě, že bude panel začínat přímo od podlahy, použijte vhodné podložky, abyste zajistili spáru 2-3 mm mezi podlahou a panelem
- Pro kontrolu rovinnosti použijte vodováhu
- Poslední panel doměřte a šířku upravte v oblasti plstěného podkladu zalamovacím nožem
- Stejným způsobem postupujte i v případě lepení designových čtverců, množství lepidla uzpůsobte lepené ploše



Varianta montáže – vrtání (vruty a hmoždinky)

- Použijte hmoždinky a vruty vhodné pro typ příčky, do které budete kotvit obkladové panely
- Na panelu si vyznačte přichytné body, přes které budete pomocí černých vrutů přichytávat panel ke zdi. Na panel o rozměrech 2600x404 mm doporučujeme alespoň 10 úchytných bodů
- Zašroubujte do plstěného podkladu vruty a ponechte jejich mírný přesah
- Přiložte panel na stěnu, pomocí vodováhy vyrovnejte a pomocí kladívka přeneste body pro vrtání za zeď. Body doporučujeme na zdi zvýraznit
- Vyvrtejte otvory a vložte hmoždinky
- Přiložte panel a vruty nasměrujte do hmoždinek
- Panely připevněte pomocí černých vrutů a šroubováku přes podkladní plst' ke stěně
- V případě, že bude panel začínat přímo od podlahy, použijte vhodné podložky, abyste zajistili spáru 2-3 mm mezi podlahou a panelem
- Stejným způsobem pokračujte montáží dalších panelů
- Přejechod navazujících panelů je zajištěn přesahem lišty (polodrážka)
- Poslední panel doměřte a šířku upravte v oblasti plstěného podkladu zalamovacím nožem
- Stejným způsobem postupujte i v případě montáže designových čtverců. Pro plochu čtverec 404x404 mm doporučujeme min. 4 úchytné body

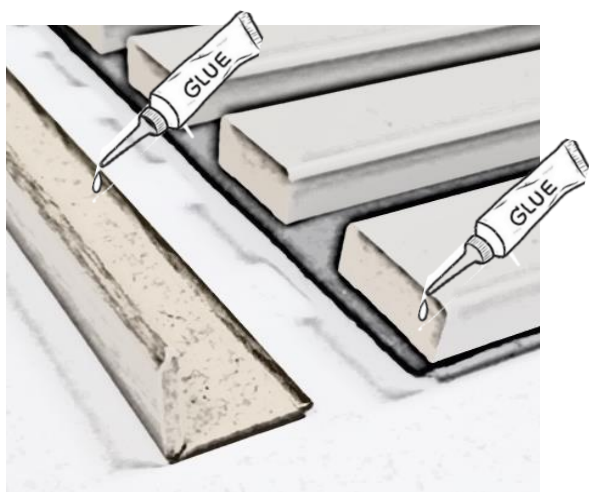


Ukončovací L profil/samolepící krytky

V případě, že dojde k situaci, kdy bude potřeba zakrýt otevřená čela lišt na panelu (typicky při horizontální instalaci panelu), je možné zvolit jeden z následujících způsobů:

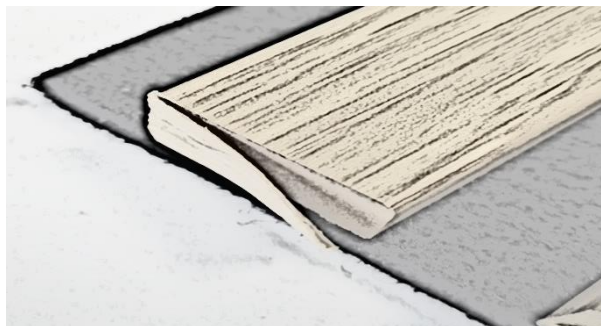
Ukončovací L profil

- Vysokopevnostní lepidlo naneste na otevřená čela lišt na panelu a na jednu vnitřní stranu ukončovacího profilu
- V případě montáže ukončovacího profilu „na panel“, nalepte lištu na plochu panelu
- V případě montáže ukončovacího profilu „pod panel“, podlepte lištu pod plochu panelu ještě před vlastní instalací panelu na zeď



Samolepící krytky –pouze v provedení DB dýha

- Odstaňte z podkladu samolepící krytku a přeneste na otevřené čelo lišty
- Vycentrujte a naneste přesně, aby krytka zakryla volné čelo lišty
- Krytku přitlačte k lepené ploše



V obou výše uvedených případech platí podmínka, že lepené plochu musí být čistě, bez hrubých a volných částic, mastnoty a dalších nečistot.

Bezpečnost při práci

- při manipulaci s panelem a při jeho montáži je nutné dodržovat základní bezpečnostní a hygienická pravidla při práci.
- při používání elektrického či pneumatického náradí je nutné používat ochranné pracovní pomůcky (ochranné brýle, respirátor, vhodný pracovní oděv a obuv).

Čištění a údržba

- pro údržbu používejte vlhký hadr, případně běžný čistící prostředek na nábytek
- čistým hadříkem utřete dosucha
- pro odstranění prachu z podkladového filcu použijte vysavač
- vyvarujte se používání abrasivních nebo rozpouštědlových přípravků, předejte tím poškození panelu

Skladování a přeprava

- panely musí být skladovány na vodorovné ploše, v suchých a krytých skladech, mimo přímé sluneční světlo a v originálních obalech (ig.rukáv, kartonová krabice), mimo zdroje tepla (max. teplota 50°C)
- panely mohou být stohovány na sebe do maximální výšky 80 cm
- panely musí být přepravovány v originálních obalech, na paletách v čistých dopravních prostředcích tak, aby byly chráněny proti povětrnostním vlivům a teplotním změnám

Pozn. u dýhovaných panelů je nutné počítat s tím, že dýha (přírodní materiál) má v ploše rozdílnou texturu a v průběhu času může u dýhy vlivem oxidace docházet k barevnostním změnám na povrchu, což je přirozený proces. Tyto změny v barvě a textuře dýhy se nepovažují za vadu dřeva a nemohou být uznány jako reklamace!